

# 江苏省大运河现代航运建设发展规划

江苏省交通运输厅

江苏省发展和改革委员会

2021年04月

# 目录

前言 .....	1
<b>第一章 规划背景 .....</b>	<b>3</b>
第一节 基本情况 .....	3
第二节 现状作用 .....	4
第三节 存在不足 .....	6
第四节 重大意义 .....	8
<b>第二章 总体要求 .....</b>	<b>12</b>
第一节 指导思想 .....	12
第二节 基本原则 .....	12
第三节 功能定位 .....	13
第四节 空间布局 .....	15
第五节 发展目标 .....	17
<b>第三章 建设顺畅运河 .....</b>	<b>18</b>
第一节 统筹完善规划体系 .....	18
第二节 加快航道网络升级 .....	19
第三节 促进港口码头发展 .....	20
第四节 打造智慧运河平台 .....	22

第五节完善安全监管体系 .....	23
<b>第四章 建设绿色运河 .....</b>	<b>26</b>
第一节打造生态绿色廊道 .....	26
第二节建设沿线绿色港口 .....	27
第三节发展现代运输装备 .....	29
第四节促进运输组织协同 .....	30
<b>第五章 建设文化运河 .....</b>	<b>33</b>
第一节强化航运遗产保护传承 .....	33
第二节丰富航运工程文化内涵 .....	34
第三节弘扬新时代大运河航运文化 .....	37
第四节加强航运文化对外宣传交流 .....	38
<b>第六章 保障措施 .....</b>	<b>41</b>
第一节加强组织领导 .....	41
第二节健全工作机制 .....	41
第三节强化要素保障 .....	42
第四节完善制度体系 .....	42
<b>附表 1 江苏省大运河文化带规划范围表 .....</b>	<b>43</b>
<b>附表 2 江苏省大运河航道现状基本情况 .....</b>	<b>44</b>
<b>附表 3 江苏省大运河现代航运建设发展规划重点建设项目表 .....</b>	<b>45</b>

- 附图：
- 1.京杭运河航道位置示意图
  - 2.京杭运河航运空间布局图
  - 3.京杭运河航运设施规划图
  - 4.京杭运河绿色现代航运示范段项目图
  - 5.航道建设示意图
  - 6.码头建设示意图
  - 7.锚地建设示意图
  - 8.服务区建设示意图



# 前言

绵延千里，跨越千年，大运河是中华民族一条生机勃勃、纵贯古今的文化大动脉，承载着悠久的历史 and 灿烂的文明。遵照习近平总书记重要指示批示精神，打造大运河文化带，深入挖掘大运河丰富的历史文化资源，保护好、传承好、利用好大运河这一祖先留给我们的宝贵遗产，是新时代党中央、国务院作出的一项重大决策部署。

大运河江苏段开凿时代最早、通航里程最长、航道货运量最大，历来是大运河的核心地段，沿线堪称是江苏的经济重心、创新前沿。江苏省委、省政府高度重视大运河文化带建设，省委书记娄勤俭在省大运河文化带建设工作领导小组第一次全体会议中强调，要以习近平总书记关于大运河文化带建设的重要指示批示精神为指导，推动大运河文化带江苏段建设走在全国前列，打造江苏文化建设高质量的鲜明标志和闪亮名片。吴政隆省长多次作出指示批示，要求高质量建设大运河文化带的先导段、示范段、样板段，让大运河在新时代焕发新生机。

为充分发挥大运河的航运核心功能，按照保护好、传承好、利用好大运河的总体要求，依据《大运河文化保护传承利用规划纲要》《长城、大运河、长征国家文化公园建设方案》《大运河河道水系治理管护规划》《江苏省大运河文化保护传承利用实施

规划》《江苏省大运河国家文化公园建设保护规划》和《江苏省人民代表大会常务委员会关于促进大运河文化带建设的决定》，编制本规划。本规划作为全省大运河文化保护规划体系中的6个省级专项规划之一，主要明确江苏省大运河现代航运建设发展的总体要求、功能定位和主要任务，是指导航运绿色发展、高质量发展的战略性、纲领性文件。

统筹考虑大运河江苏段网状水系特征，以及主河道及重要支流的分布，其中京杭运河本体沿线8个设区市以及与运河文化联系紧密的南京、南通、泰州3个设区市范围内45个县（市、区）为核心区，其余区域为拓展区；盐城市、连云港市为辐射区。

本规划对象以目前通航的京杭运河江苏段为主，统筹考虑与其联络的高等级干线航道网，包括航道、船闸、港口、船舶、桥梁、锚地、水上服务区、航标、智慧航运、运输组织、航运文化等相关设施和航运要素。

本规划实施期为2021-2035年，展望到2050年。

# 第一章 规划背景

## 第一节 基本情况

大运河历史悠久，素有舟楫之利。作为世界闻名的文化遗产，大运河在中国历史上对于加强南北联系、巩固国家统一、促进经济繁荣发挥了极其重要的作用。江苏段是大运河最早开凿的一段，是“活的运河”的代表，吴王夫差开凿邗沟，沟通长江与淮河，奠定了大运河发展的基础，至秦汉大运河作为战时粮草运输的通道，成为政权稳定的运输动脉。隋唐至明清时期，运河漕运不断发展壮大，并带动沿线经济的繁荣昌盛，千年漕运逐渐成为封建王朝稳固政权的经济命脉。

中华人民共和国成立后，国家高度重视航运核心功能的恢复，先后开展了多次大规模整治，大运河历经了恢复建设、起步发展，全线整治、加速发展，全线提升、跨越发展，转型升级、高质量发展四个阶段。目前，大运河江苏段全线可通航 1000 吨级船舶，全线十二道船闸均实现二线或三线船闸运行。大运河沿线港航设施绿色发展水平明显提升、沿线环境大幅改善、智慧安全水平不断提高。大运河滋养万千百姓，活化百态文化，如今，古老的运河重新焕发了生机，已成为沟通南北、贯通古今的中华文脉。

截至目前，京杭运河江苏段 687 公里全年通航，占全线全年



通航里程 78%，其中二级航道 462 公里，占全线二级通航里程 100%，三级航道 225 公里，占全线三级通航里程 58%。京杭运河苏北段全线实现 2000 吨级通航，苏南运河全线实现 1000 吨级通航。

## 第二节 现状作用

**大运河江苏段是支撑经济发展的重要引擎。**大运河江苏段以全线 8 省市 12% 的面积，集聚了全线 16% 的常住人口，贡献了全线 24% 的地区生产总值。大运河江苏段自古就与沿线经济社会发展同生共长、兴衰与共，古有扬州、淮安等运河城市成为四通八达的盐运、漕运枢纽；如今，沿线各种经济、产业和劳动力要素受到运河航运的吸引，向轴线积聚，沿着大运河流动扩散，形成了以大运河江苏段为依托，融合了人口、产业、城镇、物流、信息流的线状空间地域综合体，使得大运河江苏段沿线经济带效应明显，电力、钢铁、工程机械、装备制造、新材料、新建材等传统、特色产业基础雄厚。大运河江苏段沿线两侧 2 公里范围内共集聚了近 40 个国、省级开发区，超过 20 家规模以上电厂和钢铁厂，创造就业人数 35 万人以上。涉水产业及城镇开发的原材料、产成品有相当一部分通过大运河运输，为沿线经济社会发展提供了源源不断的物资保障。

**大运河江苏段是保障物资交流的核心通道。**大运河江苏段是

整个京杭运河中航运功能最强、通航条件最好、船舶通过量最大、功能发挥最为显著的区段，担负着我国长三角地区经济重地物资中转集散及北煤南运战略任务。大运河江苏段作为内河运输的黄金水道，货运量仅次于长江主干道，是电煤、黄沙、水泥、钢材、矿石等大宗物资运输的最佳选择。2020年，大运河江苏段货运量约4.95亿吨，约占京杭运河全线货运量80%，占全省江苏内河货运量60%，占全省综合交通运输总量20%。沿线共规划布局8个内河港口，吞吐能力超2.2亿吨，其中徐州港和无锡内河港为国家主要内河港口。2020年，沿线港口吞吐量约2.0亿吨，占京杭运河全线70%以上，占江苏内河港口吞吐量40%以上。

**大运河江苏段是促进绿色发展的重要载体。**航运作为综合交通运输体系中最绿色的运输方式，具有能耗低、用地少、污染小等显著优势。2020年，大运河江苏段的货运量相比公路或铁路运输，可节约燃料消耗约70万吨，节约污染成本240亿元，减少新建公路用地约40万亩或铁路用地约19万亩。同时，近年来江苏段在全国率先建设岸电设施、推动内河船舶应用LNG，粉尘治理、油气回收、船舶污染物接收转运设施建设效果显著，进一步减少了大气污染、改善了水环境，提升了大运河的绿色发展水平。

**大运河江苏段是展现历史风貌的文化窗口。**航运是千年运河的核心功能，也是运河文化的逻辑起点，航运文化与其他文化共

同构成了大运河江苏段的丰厚文化内涵。航运功能演绎出的漕运文化、盐业文化、水工文化、工商文化、园林文化、水乡人居文化等文化形态各具特色，人文荟萃。大运河江苏段遗产点段类型齐全，其中纳入世界遗产名录的运河水工遗存达 16 处，见证了漕运演变，反映了当时先进的治水思想与技术。在文化延续保护方面，沿线各市大运河城区段几乎都曾实施改线，把新运河留给交通，把老运河留给城市，还水于城，还绿于民。沿线船闸最早建成于 1957 年，后期大运河航运扩容均采用新建复线及三线船闸方式，老闸全部予以保留。如今，大运河江苏段已成为历史大运河的延续和发展，大运河文化也成为航运文化的凝练和升华，这些文化使城市因运而生、经济因运而兴、社会因运而盛，历久弥新。

### 第三节 存在不足

**基础设施供给能力有待提高。**京杭运河江苏段是大运河全线通航条件最好的航段，但是对标新时代更便捷的运输服务、更顺畅的航行需求、更优质的服务水平，大运河江苏段航运发展仍有不足。航闸设施运行存在瓶颈，部分船闸持续超负荷运行，待闸时间较长，同时受土地、环保等外部条件约束，航道建设难度加大，分流航道尚未建成，无法提供有效分流。港口现代化水平不高，大运河沿线现有码头 200 余座，但规模化、集约化、大型化

的作业区吞吐能力占比不高，港口发展水平南北不平衡，沿线部分码头仍存在规模小、泊位吨级偏低、装卸设施落后、岸线资源利用不够高效集约的情况。

**生态绿色发展水平仍需提升。**虽然在之前的工程建设、养护中积极贯彻生态绿色发展理念，但对标全过程、全要素、全方位的绿色发展要求，仍有部分差距。全线生态护岸占比不高，南北分布不均，绿化缺乏连续性，且过于单调，未与临河空间同步开发，缺乏地域特色。沿线港口机械装备清洁能源使用率低，LNG加注站监管主体不明确，建设运营和LNG船舶的推广难度较大，污染物转运和处置尚未完全纳入沿线市政系统。

**智慧高效管理平台急需整合。**大运河江苏段在“数字化航道、智能化管理”方面已取得长足进步，但港航运一体化的智慧航运体系尚未完全建立。全线的信息化平台仍需加强整合，港口、航道、船闸、船舶、通航环境等要素还未实现实时监测全覆盖，数据采集能力还显不足，运调系统及通航数据仍在整合中。航运综合服务保障能力有待加强，港航信息发布方式略显传统，电子航道地图仍在建设推进中，船舶辅助航行机制尚待建立。货物需求与运输信息共享平台及电子运单平台尚未做大，无法充分发挥大运河及沿线港口的整体功能和规模运输优势。

**航运文化社会影响有待增强。**航运设施是航运文化的物质载体和外在表现，但目前航运设施在展现弘扬航运文化方面还需进

一步提升。航运设施与航运文化融合不够深入，文化资源活化利用形式仍较为单一，以往的工程设施与历史遗产、区域文化、人文典故关联与结合还不够紧密。现有航运文化展示体系不够丰富，部分船闸陈列馆展示形式单一，利用效率不足，公众参与度不高，覆盖面不广，体系不够丰富。江苏航运文化影响力不强，体现江苏航运文化特色的视觉展示体系还未形成，大运河航运文化缺乏具有影响力的宣传平台和推广渠道。

#### 第四节 重大意义

**有利于落实国家战略，促进区域协调发展。**江苏地处“一带一路”交汇点、长江经济带龙头地带、长三角北翼，资源丰富，经济发达，交通便利。水运作为支撑我省“两头在外”经济、对内对外双向开放的重要通道，在促进经济社会发展、优化资源开发和产业布局、提升对外贸易和国际竞争力等方面发挥了重要作用。大运河是“一带一路”、长江经济带等国家战略红利向内陆地区辐射的重要通道，也是我省最重要的内河航道，沟通南北、辐射沿海，担负着长三角地区经济重地大宗物资及时中转集散及南北能源运输重任，是长三角区域一体化发展的重要支撑。推动大运河现代航运发展，实现运河航运转型提升，有利于更好地发挥江苏内河水运优势，提升内河航运供给能力，更好地服务国内大循环为主体、国内国际双循环相互促进的新发展格局和国家重大战略

实施落地，提升江苏核心竞争力，促进区域协调发展。

**有利于建设大运河文化带，引领全国内河航运高质量发展。**

大运河文化带及国家文化公园建设离不开运河本体发展支撑，而运河本体发展首先应当是航运发展。大运河江苏段处于中国运河体系骨架中心，主体河段千年来始终保持畅通，是货运量仅次于长江主干道的黄金水道，在促进全国全省内河航运发展中发挥着重要作用，特别是大运河淮扬段和苏南段，一直是大运河通航条件最好区段，是“活的运河”代表。更高质量发挥好大运河江苏段航运功能，对于打造极具江苏特色的大运河文化带具有重要意义。

《内河航运发展纲要》明确提出要推动内河航运高质量发展，服务国家战略实施，助力中国特色社会主义现代化强国建设。大运河江苏段需要高起点再出发，充分发挥黄金水道综合功能，为江苏省大运河现代航运高质量发展先行探路，积累发展经验，让大运河更好地融入当代、服务于民、造福于民，为引领全国内河航运高质量发展做出江苏示范。

**有利于贯彻生态文明思想，保障南水北调清水廊道建设运行。**

生态文明思想是习近平新时代中国特色社会主义思想的重要内容。习近平总书记提出“绿水青山就是金山银山”的发展理念，在长江经济带建设调研时又提出“共抓大保护、不搞大开发”的重要战略思想，为我们指明了“生态优先、绿色发展”的新路径。推动江苏省大运河现代航运建设发展，树立绿色航运理念，是具体落

实生态文明思想的有效举措。除了航运功能以外，大运河江苏段还承担着沿线城市和居民重要的供水功能，是南水北调东线工程的主要输水通道。南水北调东线二期工程正在规划建设，将从长江引水至“千年大计”之都雄安新区。大运河江苏段在发挥航运具备节能减排等传统特点和比较优势的基础上，通过主动配合清水廊道的建设，积极推进大气、固体及水污染防治，鼓励利用清洁能源，严格落实生态保护、饮用水源地保护和水土保持措施，在生态基础设施建设、清洁化运输装备、高效化运输组织模式等方面积极实践，将绿色航运理念贯穿规划和建管养全过程，将加快江苏水运发展提质增效、转型升级，有力保障南水北调清水廊道建设运行。

**有利于建设交通强国，加快构建现代综合交通运输体系。**建设交通强国是党的十九大做出的重大战略部署，是交通运输行业的神圣职责和崇高使命。《交通强国建设纲要》明确提出要“构建安全、便捷、高效、绿色、经济的现代化综合交通体系”。水运作为综合立体交通网络重要组成部分，既是建设交通强国不可或缺关键环节，也直接关系到现代综合交通运输体系构建。为贯彻落实交通强国战略部署，省委省政府印发了《交通强国江苏方案》，其“十大样板”之一就是“打造航运特色鲜明的大运河文化带样板——重点建设京杭运河绿色航运示范区”。江苏以大运河江苏段为代表的内河航运总量与成效在全国名列第一，有条件进一步发

挥绿色、经济优势，强化港口枢纽与公路、铁路等其他运输方式衔接融合，降本增效，促进运输结构调整，打造智能、平安、绿色、高效、经济的航运体系，为江苏构建现代综合交通运输体系、交通强国和交通运输现代化示范区建设提供支撑。

### **有利于践行新发展理念，推动“强富美高”新江苏建设再出发。**

省委书记娄勤俭在省委十三届八次、九次全会上提出，要深化“强富美高”创新实践，把美丽江苏建设作为一项事关全局的重大战略任务，努力打造美丽中国的现实样板；要在全国率先实现“碳达峰”目标，持续推进产业结构和能源结构调整，实现减污降碳协同效应。大运河是江苏南北联通的水上主通道，沿线生态环境优美，纵贯江苏全境，串联近40个国省级开发区，占全省国省级开发区数量的四分之一以上，对沿线城镇及生产力布局发挥着重要纽带作用。同时大运河及其联通航道辐射全省绝大多数的经济腹地，极大地促进了区域间的经济交流。推动江苏省大运河现代航运建设发展，不仅能进一步提升江苏大运河航运自身发展水平，更对贯彻生态优先、绿色发展理念，统筹生态保护、城镇布局、产业发展和交通基础设施建设，促进减污降碳，高质量推进经济强、百姓富、环境美、社会文明程度高的新江苏建设，打造美丽中国江苏样板具有重要支撑作用。



## 第二章 总体要求

### 第一节 指导思想

坚持以习近平新时代中国特色社会主义思想为指导，深入贯彻落实党的十九大和十九届二中、三中、四中、五中全会精神，把握新发展阶段，贯彻新发展理念，服务新发展格局，全面落实“一带一路”、长江经济带、长三角区域一体化等国家战略，紧紧围绕习近平总书记关于大运河文化带建设的系列重要指示批示精神和视察江苏的重要指示，以“争当表率、争做示范、走在前列”的使命担当，紧扣保护、传承、利用主题，依托文化、生态、旅游三大长廊及国家文化公园建设，以国家和江苏省国民经济和社会发展的第十四个五年规划和二〇三五年远景目标纲要为指导，以建设交通强省，推进交通运输现代化示范区建设为引领，以推动大运河文化带江苏段建设走在全国前列为总目标，以建设国内绿色航运标杆和世界内河航运之窗为方向，以顺畅运河、绿色运河、文化运河建设为内容，着力推进运河航运转型提升，更好发挥水运综合效益，推动美丽江苏建设，为江苏构建现代经济和综合交通运输体系提供基础支撑，为实现“强富美高”新江苏贡献力量。

### 第二节 基本原则

**系统谋划，协调发展。**坚持系统性思维与协调发展理念，统

筹处理好传承和保护、发展和利用、当前和长远的关系，协调好航运发展与经济、社会、文化发展的关系，将大运河现代航运建设发展与运河保护、开发区、物流园区、市政建设、旅游开发等有机结合，实现航运经济价值与生态价值、社会价值高度统一。

**生态优先，绿色发展。**围绕美丽江苏建设，践行“绿水青山就是金山银山”理念，坚持把“生态优先、绿色发展”理念放在优先位置，融入大运河航运现代化发展全过程，统筹治污、添绿、留白，加快绿色转型，强化综合整治，建设生态廊道，促进形成节约资源、保护环境、生态友好的空间格局和沿线生产生活方式。

**传承创新，融合发展。**坚持创新发展，强化要素融合。统筹考虑现代航运建设发展、文化遗产保护传承、文化价值阐释弘扬、河道水系治理管护、生态环境保护修复、文化旅游融合发展等各方面，继往开来，实现多要素融合发展，传承创新，重塑大运河江苏段航运形象，形成大运河现代航运发展新模式。

**突出重点，特色发展。**坚持从实际出发，从大运河江苏段不同航段航运实际情况出发，以具有代表性的航运资源和文化资源为依托，因地制宜、突出重点、发挥优势、彰显特色，全方位展现我省大运河现代航运发展特色，充分彰显“水韵江苏”之美。

### 第三节 功能定位

江苏省大运河现代航运是以生态、高效、平安、智慧为主要特征，把绿色理念、现代技术、文化特征融入大运河航运发展的

全过程、全要素、全方位，着力将其建设成为高效示范的顺畅运河、生态环保的绿色运河、创新发展的文化运河。以顺畅运河联通天下，以绿色运河彰显特色，以文化运河传承历史，使大运河江苏段在保护中传承、在传承中利用、在利用中永续发展。

——**高效示范的顺畅运河**。进一步发挥好京杭运河江苏段作为国家水运主通道的功能，构建干支相连、通江达海的干线航道网络体系。打造一批规模化、现代化的内河枢纽型港口作业区，提高航运设施管养技术水平，加快应急保障体系建设，大力发展智慧航运，不断提高本质安全水平、健全现代治理体系、提升现代治理能力，努力实现大运河航运功能新提升。

——**生态环保的绿色运河**。正确处理好航运经济发展与生态绿色要求的关系，以京杭运河绿色现代航运建设为抓手，以绿色为底色，加快建设绿色航道、绿色港口、绿色船舶，着力推广绿色运输组织，打造一批彰显运河魅力、极具生态特色的示范航段、示范港口、示范船闸和示范船舶，积极引导建立运河航运与自然生态和谐共生的发展方式，努力实现大运河航运发展新转型，将大运河江苏段打造成“国内绿色航运标杆”。

——**创新发展的文化运河**。系统梳理大运河传承千年的航运文化遗产，挖掘漕运总督府、清江大闸等优质航运历史文化“富矿”优势，提炼大运河航运精神及核心价值，建设大运河航运文化体系。努力把文化元素融入到大运河航运发展规划和工程设计

中，推进运河与园林、通航与生态、亲水与安全的有机结合，提升航闸、水上服务区等设施的文化内涵和文化品位，形成一系列匠心独运的特色文化段落，完善航运遗产保护展示体系，深化航运文化与水利、旅游融合发展，加强航运文化宣传传播，努力实现大运河航运文化新传承。

#### 第四节 空间布局

根据国家和江苏省大运河文化带空间布局，以保护好、传承好、利用好大运河为目标，紧扣大运河江苏段航运要素特征、资源禀赋和大运河现代航运发展要求，按照“以河为线、以闸为珠，串珠成链、织链成网”的思路，构建以京杭运河本体为主轴，联通航道为网络，沿线八市城镇段为重点，沿线船闸、港口为节点的“一轴一网八核多节点”的空间格局，实现“一条主轴引领全网发展，多点联动焕发蓬勃生机，点核辉映繁荣运河本体，网轴交织彰显文化特色”，使舟船乘河流动、水岸沿河共生、航运伴河繁盛、港城融河发展、文化依河传承。

——**一轴**：京杭运河主轴，包括航运设施（港、航、船、闸等）、岸线、景观、资源、文化等要素，实现点段汇聚、有机融合和协调匹配，形成高质量的运输、生态、文化走廊。

——**一网**：依托京杭运河连接的多条联通航道、分流航道，共同构成以运河为主轴的融通南北、连接东西、通江达海、联网互通的航道网络。以大运河为纽带，以线带面，以水为媒，串联

融汇三大空间片区和四大文化高地，强调水岸联动、水绿交融、开放共生、泽被广远。

——**八核**：发挥中心节点城市影响力，突出大运河沿线八个支点城市的引领辐射作用，水陆统筹、强化特色，依托大运河打造“一市一主题”，进一步加强航运与城市发展的联系和融合。

——**多节点**：以兼具区位优势、航运优势、文化价值和发展潜力的船闸、港口等重要交通枢纽及城镇航段为重要节点，发挥其重要支撑作用，加快形成协调有序、高效节约、绿色生态、智慧人文、联动发展的大运河沿线特色功能段、文化段、生态段和休闲段，支撑大运河江苏段文化带建设。

**表1 大运河江苏段现代航运空间结构要素表**

一轴	一网	八核	重要节点（功能段、文化段、生态段、休闲段）
京杭运河	干线航道网（包括联通航道、分流航道）	徐州市	蔺家坝船闸、徐州贾汪段、梁王城遗址-刘林遗址-骆马湖风景区展示带
		宿迁市	刘老涧船闸、宿迁中运河集中展示带、泗阳县运河风光带段
		淮安市	九龙湖公园-淮安船闸段集中展示带
		扬州市	邵伯船闸-古运河口段、施桥船闸-六圩口段、界首-江都集中展示带
		镇江市	谏壁船闸、长江口-谏壁船闸-金港运河大桥集中展示带、练湖-陵口展示带
		常州市	城区戚墅堰运河公园段展示带
		无锡市	无锡运河公园段展示带
		苏州市	白洋湾作业区-石湖景区段、宝带桥-吴江古纤道集中展示带

## 第五节 发展目标

到 2025 年，京杭运河江苏段绿色现代航运综合整治工程全面建成，绿色现代航运发展总体达到国际先进水平。运河本体更为畅通，分流联通航道条件显著改善，航道生态环境根本好转，港口生产设施高效环保，智慧安全航运系统初步建成，船舶标准化水平大幅提高，内河集装箱运量保持快速增长，航运设施文化品位显著提升。京杭运河江苏段实现航道高效化、港口现代化、船舶标准化、发展绿色化、运输智能化、服务品质化，成为“全国内河航运标杆”，支撑大运河文化带江苏段建设走在全国前列。

到2035年，京杭运河绿色现代航运建设成效在全省全面推广，在全国形成一定的示范效应，绿色现代航运发展总体达到国际领先水平。京杭运河江苏段通航环境宜人，分流联通航道全面建成，标准化船型及绿色能源应用普遍推广，货运集装化程度显著提高，港口作业、船舶过闸基本实现自动化，航运文化展示体系全面形成。安全便捷、绿色智慧、经济高效、开放融合的绿色现代航运体系全面建成，成为“世界内河航运之窗”，助力江苏“千年运河”品牌唱响世界。

展望2050年，大运河航运及航运文化发展实现国际领先、享誉世界，全面展示中华文明、传承中华文脉、彰显文化自信，成为江苏高质量发展的亮丽名片，中华民族伟大复兴中一幅辉煌的江苏画卷！

## 第三章 建设顺畅运河

以“畅通一条水运通道、打造一个智慧平台、建设一套安全体系”为重点，强化基础设施建设，提升运输效率，保障运输安全，促进航运全面、快速、协调、高质量发展。

### 第一节 统筹完善规划体系

**加强规划体系顶层设计。**强化与国家总体规划及专项规划的衔接，统筹谋划各项航运基础设施的布局规划。发挥国土空间规划的指导和约束作用，加快推进港口、航道国土空间规划编制并落实到县乡国土空间规划中，通过多规融合的形式，加强与城镇发展、土地利用、产业发展、生态环境保护、水利治理保护等的统筹协调，形成融发展与布局、开发与保护为一体的规划蓝图。

**优化各类航运专项规划。**编制支线航道网络规划，形成干支匹配和结构合理的全省航道网，不断优化航道结构，发挥各层次航道的组合效能。根据经济社会的发展需求、国家战略的实施需要，定期修编江苏省干线航道网规划，各类港口布局规划、总体规划及专项规划，提升规划的科学性、合理性、协调性和可操作性。

**完善港航服务设施规划。**编制江苏省内河水运服务区、航道船闸应急基地、内河水运搜救基地、LNG加注站等规划，丰富航道服务设施，形成功能完备的服务保障体系。

## 第二节 加快航道网络升级

**畅通运河主轴通道。**进一步发挥好京杭运河江苏段作为国家水运主通道的功能，按照“先急后缓”的原则，加快建设苏北运河入江口门段、苏浙交界段和苏北淮泗段，进一步提高主通道的通过能力，改善通航环境。畅通大运河内河集装箱通道，按照“先通后优”的理念，加快不达标桥梁改建，畅通三层集装箱船舶运输通道，支撑内河集装箱运输发展。

**建设联通航道网络。**加快打造“干支相连、通江达海”的干线航道网络，尽快形成“两纵五横”的布局体系，联通江苏境内大部分城镇，提高千吨级航道覆盖率和联通度。加快建设宿连航道、淮河出海航道、通扬线等横向主通道，形成航道网主骨架，以及芒稻河、金宝航线等京杭运河分流航道，有效缓解京杭运河运输压力，提高大运河主轴辐射能力。

### 专栏 1 大运河江苏段主体及联通航道情况

大运河主体：京杭运河江苏段。

大运河分流通道：徐宝线、成子河、张福河、芒稻河、通扬线、引江河；

大运河联通航道：宿连航道、淮河出海航道、芜申线、丹金溧漕河、德胜河、锡澄运河、锡溧漕河、乍嘉苏线、盐宝线、盐邵线、锡十一圩线、盐河、苏申内港线、苏申外港线、长湖申线、秦淮河。

近期重点实施项目：宿连航道、淮河入海水道二期配套通航工程、连申线大套至响水段、盐宝线、通扬线运东至海安段、南通市区段、通吕运河段、通海港区至通州湾港区疏港航道、芜申线溧阳城区段和宜兴段、德胜河、锡溧漕河无锡段、长湖申线、乍嘉苏线、金宝线、苏申内港线瓜泾口至青阳港段、苏申外港线、秦淮河、申张线青阳港段。

**强化船闸锚地建设。**进一步保护修缮现有一线船闸，适时开



展淮安以下四线船闸建设可行性研究。建设响水船闸、大套船闸、淮阜船闸、洪蓝船闸、魏村船闸等联通航道船闸，同步提升航道网络运行效率。新建淮安船闸下游、淮安黄码大桥下游锚地，疏浚邵伯船闸下游湖区锚地，拓展服务新空间。

**加强航道船闸养护。**开展生态护岸养护与修复技术、新型内河测量技术等养护新技术的应用，积极推进预防性养护及绿色低碳养护，实现养护的标准化、专业化和现代化，全面提升航道科学养护技术水平。建立航道、船闸养护项目库滚动实施机制，加强大运河及其分流联通航道的日常养护维护，提高设施、设备耐久性和可靠性，完善船闸运行管理制度，体现大运河管理特色，确保船闸的高效运行。

### 第三节 促进港口码头发展

**推进港口转型发展。**进一步规范内河港口建设、经营市场，引导港口功能集中布局，建立完善码头长效管理机制。推进大运河沿线非法码头整治，分类整合、归并周边功能雷同的小、散码头，逐步向规模化公用作业区转移，提高岸线利用效率。新建码头尽量采用挖入式形式布置，鼓励利用支流河口、汊河航道等建设港口作业区，减少占用大运河的岸线资源。加强港口岸线使用监管，提高港口岸线资源利用准入门槛，实施严格的港口岸线审批与管控制度，优先用于专业化公用作业区建设，适当增加苏中、苏北地区内河港口岸线的开发力度。加强事中事后监管，

建立港口岸线资源利用评价指标体系和使用机制。

**加快沿线港口建设。**根据战略布局、产业结构调整、综合交通物流体系、生态环境保护和城市规划的建设要求，以千吨级省干线航道为依托，通过有序建设和加强资源整合相结合，推动内河港口集约化、规模化、公用化发展。以徐州顺堤河、双楼、金山桥、新邳州，淮安新港、黄码和无锡新安大桥、石塘湾铁水中转等作业区建设为重点，充分发挥徐州、无锡、淮安等内河主要港口在支撑国家战略中的作用。以苏州白洋湾、高新区作业区，常州奔牛、东港作业区，镇江丹阳陵口作业区，扬州高邮城北作业区，宿迁中心、泗阳城东作业区建设为重点，发挥苏州、常州、宿迁、扬州、镇江等地区性重要港口服务大运河沿线城市经济发展功能。同步建设盐城、连云港、泰州、南通、南京等一般港口。

#### 专栏2 内河港口重点发展项目

京杭运河沿线：主要港口中，徐州重点发展顺堤河作业区、双楼作业区、金山桥作业区和新邳州作业区，无锡重点发展新安大桥作业区、石塘湾铁水中转作业区，淮安重点发展新港作业区、黄码作业区。地区性重要港口中，宿迁重点发展中心作业区、泗阳城东作业区，扬州重点发展高邮城北作业区，镇江重点发展丹阳陵口作业区，苏州重点发展白洋湾作业区、高新区作业区，常州重点发展奔牛作业区、东港作业区。

分流、联通航道沿线：主要港口中，无锡重点发展宜兴新港作业区（芜申线），淮安重点发展淮阴城东作业区（盐河）。地区性重要港口中，扬州重点发展高邮港区城东作业区（通扬线），常州重点发展高新作业区、德胜河作业区（德胜河）。一般港口中，泰州重点发展城北物流园作业区（通扬线）、兴化城南作业区（盐邵线），南京重点发展小花作业区（芜申线）。

**促进港产城协同发展。**加强大运河及其联通航道上港口与后方物流园区、工业园区、货运场站的联动，依托港口建设物流中

心，加强物流合作，促进要素资源集聚，发展特色物流。推动港口与后方土地统筹开发，优先发展航运服务业、高端制造业、新材料、新能源等临港高端产业。增强港口辐射带动作用，促进港口、产业深度融合发展。稳步推进老港区功能调整，加快推进与城市发展矛盾较大的港区功能调整和设施改造，有序退港还城、退港还水。推进城市景观岸线与港口生产岸线协调发展，促进港城协调发展。

#### **第四节 打造智慧运河平台**

**建设智慧航运平台。**加强顶层设计及底层支撑，推动航运全要素数字化、促进跨部门跨行业跨地域业务协同、提升行业现代化治理能力、推动智能航运服务发展。加快整合现有各类信息系统，建立完善航运信息化技术标准体系，建设面向港航运融合发展的综合数据库和内河航道电子地图，为进一步开发港航综合管理信息系统和内河航运信息服务平台提供底层支撑。通过 5G、北斗、云计算、大数据、物联网、人工智能、区块链等新技术与内河航运的深度融合，加快构建全省港航智慧应用体系，打造以港口为核心，港航运深度融合的供应链全要素服务平台。

**提升港航建管养运智能化水平。**提高港航基础设施科技建造水平，运用 BIM、物联网、装配式技术等手段，开展现代水运示范工程建设，推进工艺制造流程标准化，实现建（制）造过程智能控制，提高工程建设安全、效率、质量和经济性。加强港航基

基础设施智能感知网络的体系化研究和建设，推动对港航基础设施状态数字化采集，实现港航基础设施全过程运行监测与预警。推进智能船舶+智能辅助航行体系建设，强化前沿关键科技研发和试点应用，搭建多要素泛在互联、安全可控的航运智联网。加强服务设施的智能配套衔接水平，加强自动化码头、自动化船闸等智能化管控技术研究应用，完成对现有港口作业、船闸运行、设施养护、应急管理模式的全面升级换代。

**创新航运服务监管应用。**运用船舶自动识别、无人机、联控调度、精准定位、智能感知等技术，建成干线航道运行监测与调度系统，提高过闸通行效率，提升运输调度水平。提供船舶航行路线规划服务，优化船舶运输路径，提高全省航道网整体运行效率。支持和鼓励内河运输互联网物流信息平台建设，推动路上水上综合网络物流平台发展，推进物流需求和供给高效匹配、精准对接，降低船舶空载率，提升运输效能和航行效率。

## 第五节 完善安全监管体系

**完善航道安全服务设施建设。**加快建设航道船闸应急基地、内河水域搜救基地、水上服务区等安全服务设施，提升航道基础设施应急保障能力。完善标志标牌、助导航设施等配套设施，提高航运设施设备的可靠性。拓展服务区功能，加大应急物资设备储备，提高应急装备配备水平。强化交通、水利等多部门沟通协调，实时发布通航水位，提高预测预防能力。

### 专栏3 水上服务区近期建设项目

新增基本服务功能：提升京杭运河江苏段沿线已建服务区基本功能配套水平，包括徐州城区段水上服务区（新增水运信息、船舶维修功能）、邳州城区段水上服务区（新增水运信息服务功能）、淮安水上服务区（提升超市快递等服务功能）、常州水上服务区（水运信息、船舶维修功能）、无锡洛社水上服务区（新增水运信息服务功能）、无锡新安水上服务区（水运信息功能）。

加快水上服务区建设：近期加快建设望亭水上服务区、高邮水上服务区、扬州水上服务区，完善运河沿线服务区布局。

**加强安全风险防控与监管体系建设。**推行安全生产风险分级管控和事故隐患排查治理双重预防机制，建立完善安全风险清单，强化分级分类管控。加强重点水域、重点港口、重点船舶、重点时段安全监管，强化危险化学品运输、渡口等重要领域联防联控。加快科技兴安工程实施，搭建全覆盖的港航安全风险防控与隐患治理信息平台。严密安全责任体系，督促落实安全生产的企业主体责任、部门监管责任、属地政府领导责任，建立信息共享、协同监管和应急联动机制。不断健全相关法规体系、标准体系和监管体系，深入推进诚信体系建设，建立全省港航经营市场主体信用档案，提高企业和人员的诚信意识。

**提升安全保障与应急能力。**加强规范化管理，建立健全航运应急救援指挥体系，加快无人机、水下机器人等应急保障关键技术新技术的研发应用，强化水上交通动态感知预警、人命快速有效救助等核心能力建设，强化现代化监管水平。完善应急管理机制与各类应急预案，强化专业救助和应急管理人才队伍建设，鼓励社会救援力量发展，加强应急救援应急演练和实战演练。完

善水路交通应急指挥系统，加强对重点船舶、重点水域和重点航段实施有效监控。

## 第四章 建设绿色运河

以“示范一条绿色廊道、打造一批绿色枢纽、提升一批绿色装备”为重点，全面贯彻节能低碳、资源节约、生态环保等绿色理念，拓展向岸空间，提升港容港貌，打造绿色廊道，推进运输结构调整，实现大运河全流域的绿色发展。

### 第一节 打造生态绿色廊道

**强化示范引领作用。**提升运河生态功能修复，保护和扩大运河两岸绿地、水域、湿地等生态空间，加强护岸的修复加固和航道疏浚维护。推广应用生态型护岸，保护生物多样性，减少对水生生物和两岸生物的影响。以京杭运河绿色现代航运建设为重点，全面提升运河沿线绿化景观水平，打造生态绿色廊道。近期建设九龙湖公园~淮安船闸段、茱萸湾景区~邵伯船闸段、施桥船闸~六圩口段、白洋湾作业区~石湖景区段绿色航运先导示范段，提升滨河绿化景观，实现绿化空间向岸拓展。

**促进资源节约循环利用。**加强港航基础设施与土地、环保、城市的融合与协调选址，禁止耕地超占，减少土地分割。加强与城区航道风光带打造、水利拓竣、路网改造等工程的结合，提高土地、水资源的利用效率，减少重复建设。因地制宜推广生态航道建设，注重新兴工艺的研发与应用，开展资源高效再生循环利用技术、新能源环保节能技术的试点研究，形成绿色航运标准规

范和政策，提供可复制可推广的样板。

#### 专栏4 绿色现代航运示范区工程

为加快推进京杭运河绿色现代航运发展，省交通运输厅编制了《京杭运河江苏段绿色现代航运发展总体建设方案》，提出了2022年近期目标及总体建设方案及内容，选取4个具有发展特色，又能体现绿色现代航运发展水平的重点航段，开展京杭运河绿色现代航运示范区建设。

淮安九龙湖公园-淮安船闸段。水上距离18公里，途经淮安郊野、产业、新城、老城版块，城河关系紧密，两岸生态基底较好，航段内有水上立交、淮安船闸等水工设施，周边有漕运总督博物馆、周恩来纪念馆等历史文化遗产。重点对沿线码头、破损护岸、标志标牌进行整治、修复、完善，对淮安船闸上游段锚泊设施进行改造提升，建设淮安智慧船闸，未来打造成为集文化旅游、都市休闲、滨河运动、生态修复、智慧航运于一体的漕运文化休闲风光示范带。

扬州茱萸湾风景区至邵伯船闸段。水上距离11公里，航段水域宽阔，两岸生态环境优美，自然及旅游资源丰富，航段沿线有茱萸湾风景区、扬州凤凰岛生态旅游区、邵伯湖风景区、邵伯古镇、邵伯船闸等。重点对沿线破损护岸进行整治修复，完善锚地功能、配套船闸航运展览、科普体验游览设施及智慧船闸建设，未来打造成为古镇旅游、生态休闲、工业研学、智慧航运于一体的运河文化旅游示范带。

扬州施桥船闸-六圩口段。水上距离5.5公里，为京杭运河苏北段入江口门段，京杭运河与长江两大黄金水道交汇点，江河联运航运繁忙。重点对航运能效、沿河环境美化、运河文化展示示范、智慧船闸示范工程进行建设，未来打造形成以滨水绿道和亲水步道为脉络、运河文化景观为节点的航运文化展示带。

苏州白洋湾作业区-石湖景区段。水上距离10公里，穿越苏州城区，沿线有苏州白洋湾作业区（铁水联运），且沿线历史人文、现代建筑、生态景点丰富。重点对白洋湾作业区进行改造提升，对沿线破损护岸、标志标牌、航运文化设施、生态景观等进行完善，未来打造成运河铁水联运及港城融合发展示范带。

## 第二节 建设沿线绿色港口

**强化污染防治设施建设。**推进港口码头污染防治攻坚，提升港口码头自身环保设施的建设运行水平。完善码头水污染防治设施的建设、改造和维护，实现港区雨污水、生产生活污水等依法依规收集和处理。完善港口、水上服务区和船闸船舶污染物接收



设施建设,确保接收能力充足和免费接收。统筹“收集-处理-监管”各环节的能力建设,强化分类管理、有效处置,提升处理水平,加强与城市市政公用系统的有效衔接。推动原油、成品油装船泊位油气回收设施建设。煤炭、矿石等易起尘货种作业码头建设防风抑尘设施或实现封闭储存,建设粉尘在线监测系统,实现实时在线监管。

**加快岸电设施建设和使用。**积极落实《港口岸电布局方案》及有关标准,完善岸电建设标准体系。强化新建码头岸电建设全过程管理,有序推进已建码头、水上服务区、船闸的岸电设施建设和改造,提高岸电设施覆盖率。建立岸电使用管理平台,加强岸基供电设施运营单位与航运企业多方合作,提高岸电设施使用率。

**提高港作机械专业化水平。**积极开展港口作业设备运行、维护、管理智能化系统研发工作,推进设备控制系统模块化、集成化、智能化。提高装卸设备、运输车辆、堆场装卸机械等关键设备的自动化水平,逐步实现集装箱自动导引车运营,推动无人化集装箱堆场建设。

**促进港口设备节能减排。**加强港口节能环保技术改造,全面淘汰能耗高、污染重、技术落后的设备,推广应用绿色照明、码头智能装卸、港口储能、变频控制等节能新技术、工艺、材料、设备。鼓励优先使用电能、太阳能、风能、天然气等清洁能源,

推广港口作业机械和运输装备“油改电”“油改气”工程，提升港口作业机械和运输装备清洁化比例。

**提升港口景观绿化水平。**优化港口绿化景观布置，实施港区绿化工程，引导有条件的港口开展陆域、水域生态修复，逐步实现公用港口码头可绿化区域绿化全覆盖。充分考虑码头建设运营期对环境的影响，外围设置生态缓冲屏障，以减少码头作业产生的生态影响。

### 第三节 发展现代运输装备

**推进船舶标准化与智能化。**继续实施内河船型标准化政策，推广京杭运河江苏段标准化船型，加强运输船舶标准化管理，严控船舶超载运输和非标准船市场准入。推进集装箱、集散两用、江海联运、滚装运输等新型船舶的研发和推广应用。提高船舶技术水平和运输效能，优化航运和运输船舶结构，引导新建船舶安装自动化货舱盖。探索无人智能船舶的相关设计建造技术研究。开展船舶自主航行、货物状态监控与优化配载、船体及设备系统全生命周期状态监控与管理等智能船舶技术的研究推广应用，推动北斗导航系统专项应用。

**鼓励船舶利用绿色能源。**完善 LNG 动力船舶建造规范和运营管理配套政策，鼓励 LNG 动力船舶建造和改造。开展 LNG 加注站建设技术研究，完善规范 LNG 加注站建设和运营审批，加快推进 LNG 加注站布局，为船舶推广应用 LNG 清洁能源提供

加注保障。加大 LNG 动力船船员、码头操作人员的培训力度，逐步扩大 LNG 燃料在水运行业的应用范围。开展使用电力等新型清洁能源的船舶技术研究，建立船舶受电设施标准体系，推进船舶受电设施的安装和设备改造，提高船舶岸电系统船载装置覆盖率。

#### 专栏 5 LNG 加注站建设布局方案

细化内河 LNG 加注站布局方案，在满足安全要求的前提下，鼓励采用“油气合一”加注方式，引导 LNG 加注站建设与港口规划、建设相结合。按照“规划选址、前期管理、建设管理、经营许可、运行管理、监督管理”的要求，规范 LNG 加注站建设和运行管理。

**强化船舶污染防治。**加强船舶生活污水防污设施改造和生活垃圾、油污水收集储存装置配备，在航船舶全部配备防污染设备，有效使用并定期送交船舶污染物。新建船舶必须严格执行船舶大气和水污染防治要求，按规定配齐船舶防污设施。推进信息共享，开展与生态环境等部门的联合执法，建立监督管理联动机制，严格落实船舶排放控制区要求。

### 第四节 促进运输组织协同

**加快内河集装箱发展。**以苏北至连云港港、苏北经苏中至太仓港、苏南至太仓港三大集装箱示范航线为基础，加快直达场站、企业、港口的内河集装箱航线开发，推行定点、定线、定船、定时、定价的“五定”班列运行模式。合理利用三条集装箱示范航线增挂沿线其他内河集装箱作业区。围绕“两出海口、一枢纽”打造，

开通内河港口至沿江沿海重点港口海河直达、江河联运航线，提升连云港港、南通港的箱源集聚能力，形成内河集装箱海江河一体化联运体系。提升箱源组织能力和综合服务功能，提高内河集装箱作业区现代化、专业化水平，加快形成以淮安港、徐州港、无锡内河港为示范重点，以苏州内河港、宿迁港、常州内河港、镇江内河港等为补充的内河集装箱港口布局。

**专栏6 京杭运河沿线集装箱作业区重点推进项目**

主要港口：

徐州：金山桥作业区集装箱泊位建设、顺堤河作业区集装箱泊位建设。

无锡：新安大桥作业区集装箱泊位建设。

淮安：新港作业区集装箱泊位建设。

地区性重要港口：

宿迁：中心作业区集装箱泊位建设。

苏州：白洋湾作业区集装箱泊位建设、高新作业区集装箱泊位建设。

常州：东港作业区集装箱泊位建设、奔牛作业区集装箱泊位建设。

镇江：丹阳作业区集装箱泊位建设。

**大力发展多式联运。**着力完善海进江与大运河有机衔接的江海河转运系统，提升江海河联运水平。推进大运河与公路、铁路互联互通融合发展，以主要港口码头为节点，优化港区后方公路集疏运系统，推进铁路专用线进港区，打造多式联运示范工程，提高铁公水联运效率。优化多式联运服务模式，积极培育具有跨运输方式货运组织能力并承担全程责任的多式联运经营企业，引导企业建立全程“一次委托”、运单“一单到底”、结算“一次收取”和互联网服务新模式。促进多式联运信息共享，推进航运电子货运单和铁路、公路货运单对接，实现多种运输方式间的运输信息

无缝对接。开展线上线下服务，为多式联运各关系方提供航运信息查询、航运交易、资质资格、认证认可、检验检疫、通关查验、税收征缴、信用评价、政策动态等一站式服务。

**专栏7 内河港口集疏港铁路支线重点项目**

主要港口：

徐州：顺堤河作业区铁路专用线、邳州作业区搬迁工程铁路专用线、双楼作业区通用码头铁路专用线工程、金山桥作业区铁路专用线工程。

无锡：新安大桥作业区铁路专用线工程。

地区性重要港口：

宿迁：运河宿迁港铁路专用线工程。

常州：奔牛作业区集装箱铁路专用线工程。

**推进江海河协同合作。**充分发挥内河龙头港口企业的牵引带动作用，积极推动省内大型港口集团与大运河沿线内河港口通过签署战略合作协议、互设办事机构等多种方式，开展业务、航线、组织货源等多领域合作，对内河集装箱港口的集装箱在仓位上优先保障，在调度上优先安排。鼓励国内外知名航运企业及省内航运企业参与内河港口的建设与经营。积极推动内河港口联盟化发展，培育航运龙头企业，促进各港之间相互协调、相互支持、形成合力。

## 第五章 建设文化运河

以大运河国家文化公园重点建设区为统领，以“**保护一批航运遗产，改造一批航运设施，开展系列特色活动**”为重点，使大运河航运精神深入人心，航运文化创作精彩纷呈，航运工程文化品位明显提升，航运遗产保护展示体系更加完善，切实提升江苏大运河的综合影响力和国际竞争力。

### 第一节 强化航运遗产保护传承

**丰富航运遗产活化利用方式。**结合古运河历史特色，建设古运河文化创意中心、风情街，配套开展文化产品创作，将古运河展示展览与开发利用相结合，进一步挖掘古运河当代价值。开展大运河航运遗产调查梳理，坚持宜用则用、应护则护、多元结合，修缮保护一线老船闸，丰富完善航运遗址展示展览，探索与当代生产生活相结合的保护传承方式。依托大运河国家文化公园重点建设区，逐步建立分级分类、线上线下相结合的运河博物馆或展览馆体系，融合运用航运文化元素，建设航运文化展示馆，全方位展示大运河风貌。

**打造航运文化特色展示节点。**依托集中展示带和特色展示点，将具有重要航运文化价值、与大运河航运发展紧密相关的航运设施打造成大运河航运文化特色展示节点。重点打造蔺家坝船闸、刘老涧老船闸特色展示点，丰富航运文化展示维度。依托宿迁中

运河集中展示带，打造皂河老船闸特色展示点。依托扬州界首-江都集中展示带打造高邮老船闸特色展示点。依托镇江长江口-谏壁船闸-金港运河大桥集中展示带，打造谏壁船闸特色展示点。不断提高运河航运文化在人民群众中的影响力。依托省界及沿线文化资源，打造邳州车辐山镇中运河、镇国寺、鸭子坝等展示点。

**推进航运文化与水利、旅游深度融合。**以大运河世界文化遗产以及重大航运遗产为基础，集成沿线水利风景区、人文景点等优质的旅游资源，融入大运河航运文化元素，大力发展运河精品旅游，实现沿线旅游景点“串珠成线”，共塑“千年运河”旅游品牌。围绕江南运河、淮扬运河等文旅资源富集片区的航运文化遗产分布，结合城区古运河传统、历史的航运生态和时代风貌，在大运河支流及沿线湖泊、古运河上探索航运文化地标、旅游航道、游船码头等建设，合力打造一批国际精品水上旅游线路。构建水陆衔接、便捷高效、安全可靠的大运河旅游交通网络，改造提升现有陆上旅游交通组织方式，建设沿大运河绿色生态廊道高等级旅游公路，配套自行车道、旅游步道等绿色慢行交通基础设施。开展大运河沿线航运遗产、展示节点、旅游资源标识系统设计，丰富大运河航运文化传播路径。

## **第二节 丰富航运工程文化内涵**

**提升船闸文化品位。**建设2个船闸航运文化标识，将江苏运河北大门的蔺家坝船闸打造为大运河“航运之门”、将江南运河起

点的谏壁船闸打造为大运河“航运之窗”。因地制宜对大运河沿线既有 12 座船闸进行文化品位提升，形成“一闸一景”。建设闸史陈列室，展示船闸发展变迁，向社会普及船闸建设传统文化；建设船闸现代科技展示厅，展示现代建闸技术和航运治理的现代智慧；在船闸管理区建设文化景墙，做好船闸对外文化形象展示；完善提升船闸管理区内历史建筑和绿化景观，新增文化小品；对具有旅游条件的船闸，逐步完善对外水陆交通配套设施，逐步开放船闸非工作区域，合理设置参观路线和服务设施。

#### 专栏 8 船闸文化品位提升工程

以“一闸一特色”为总体导则，对大运河沿线既有的 12 座船闸开展文化品位提升工程。

根据各个船闸的不同历史文化背景，结合当地地域文化特点，因地制宜地开展船闸文化品位提升。从船闸历史文化背景差异的角度，总体分为两大类：

(1) 针对有一定历史背景的船闸，重点进行船闸发展变迁展示，向社会普及船闸建设历程和技术变革，以及由此产生的各种历史人物和历史事件，衍生出来的运河航运文化、地域文化等，向大众展示江苏大运河传统文化。

(2) 针对无历史背景、早期建设的船闸，重点进行现代建闸技术展示，向大众展示当前船闸建设及管理的先进技术，以及未来一段时间新型船闸的发展趋势，充分展现江苏大运河航运治理的现代智慧。

船闸区域改造初步思路：

各船闸在核心改造基础上，还应结合实际情况和展示计划，在文化景墙、文化小品、建筑更新、绿化景观、旅游服务等方面，酌情开展相关建设工程。具体实施时，船闸区域改造可分为封闭管理区、文化开放区及其他区域。

(1) 封闭管理区：对船闸办公建筑进行立面改造，开展绿化提升，增设建筑小品，单独封闭管理。

(2) 文化开放区：进行人行闸桥面貌提升，开展绿化整治，利用船闸闲置时间供游客体验；建设配套航运展览和航运科普体验游览设施，完善闸室陈列室，建成“船闸发展变迁展示陈列室”；建设休憩小品，游客集散中心，停车场等对外服务设施。

(3) 其他区域：承接以文化开放区为核心的游览线路，主要进行绿化提升。



**提升水上服务区文化品位。**改造提升大运河沿线既有水上服务区，打造园林式公园式服务区。对有条件的水上服务区，结合当地城市文化和航运文化特色，建设航运文化展示长廊，建设游客服务设施、便捷交通设施，增加游客服务功能。新建水上服务区开展整体性文化品位综合设计，在选址、设计、建设中统筹考虑历史文化、园林景观、水上旅游、船民服务等需求，打造独具风格的航运建筑艺术精品。

#### 专栏9 水上服务区文化品位提升工程

以“分层实施、紧抓重点”为总体导则，对大运河沿线既有的9个水上服务区开展文化品位提升工程。根据各个水上服务区的不同情况，在文化改造上分为两大类：

(1) 文化改造类。针对靠近城区、船舶停靠需求大、交通便利、周边文化旅游资源丰富的水上服务区，开展文化改造，将江苏大运河水上服务区打造成集船舶船民服务、市民休闲、水上游览、航运文化与地域文化展示等功能于一体的水上综合性特色园区，树立江苏省大运河现代航运服务新形象。

(2) 功能完善类。针对不具备以上条件的水上服务区，主要在建筑物整治出新、服务功能提升和绿化景观完善方面开展提升工程。

水上服务区文化改造措施主要包括（但不限于）几个方面：①结合城市文化，建设航运文化展示长廊；②建设文化小品和雕塑；③对服务区进行园林式设计改造；④建设游客服务设施和便捷交通设施。

**提升航标文化品位。**提升大运河沿线部分航标文化品位，在符合规范标准的基础上，对航标外立面进行美化设计；在大型航标内部建设航标文化展览厅，展示航标演变历史及大运河航运文化知识。新建航标探索运用仿古或现代设计思路，开展整体性文化品位综合设计。

**提升桥梁文化品位。**开展大运河沿线桥梁“洁化-美化-亮化-文化”专项整治。通过灯杆复古、夜灯亮化、光影隧道、景观彩

绘、桥下壁画、桥上配景等方式，使得新建、改造城区段部分桥梁充分融入当地文化特色和航运内容，将运河桥梁打造成当地开放性景观文化资源。

#### 专栏 10 航标文化品位提升工程

选择对船舶通航安全无影响、外形体积庞大、有改造空间的航标进行文化品位提升。以示位标为重点改造对象，根据其功能特点和标体造型，可从以下两个角度出发制定文化改造措施：

(1) 仿古式设计思路：仿照古代灯塔、寺庙等样式，对示位标进行仿古式改造，外立面景观力求古色古香；内部可建设航标文化展示厅，展示航标演变历史及大运河航运文化相关知识。

(2) 现代式设计思路：仿照海上灯塔样式，对示位标进行现代式改造，外立面景观力求鲜明亮丽；内部可建设航标科技展示厅，展示国内外航标最新技术及未来发展趋势。

**建设港口文化公园。**对城区附近、有时代特征和历史意义、客货运功能逐步转移和退出、设施及空间资源向城市归还的港口码头，进行设施的保护利用，视情开展建设文化公园，将港口码头片区打造成集遗产展览、城市休闲、水岸景观、文化艺术展示等功能于一体的城市滨河水岸空间，实现港口功能新转型，提升城市沿河区域生机活力。

### 第三节 弘扬新时代大运河航运文化

**构建大运河航运文化元库。**深化大运河江苏段独具特色的航运管理、工程科技、文学艺术、技术传承、衍生文化等理论研究，形成以航运文化作为开放文化代表的文化元库。发挥大运河文化带建设研究院引领作用及各行业资源优势，举办理论研究研讨会，

联合开展大运河航运文化系统性研究，挖掘大运河航运文化的当代价值和时代特色。

**鼓励大运河航运文化主题艺术创作。**讲好运河故事，积极开展大运河航运文化主题创作，通过文学著作、影视作品、诗歌、话剧、绘画等形式，提升文化原创力，促进文化创新。推出一批体现大运河航运文化特点、反映大运河沿线生产生活风貌、适合在大运河沿线城市开展的大运河特色文艺节目、大运河文化舞台剧等。充分发挥大运河剧院联盟作用，丰富公益性展演形式，使大运河航运文化走进群众，打造大运河航运文化艺术品牌。

**提炼大运河航运文化核心价值和航运精神。**对大运河航运历史文脉和文化资源进行系统分析、评价和选择，提炼大运河航运文化核心价值和航运精神。将大运河航运文化核心价值和航运精神融入现代生产生活，通过教育引导、舆论宣传、文化熏陶、实践养成、制度保障等，形成统一指导思想、共同理想信念、强大精神力量、基本道德规范。

**提升大运河航运管理文化氛围。**构建独具行业特色和时代特征的航运形象识别系统，打造对外宣传展示的符号化和形象化标志。深化服务品牌建设，融入地域航运文化元素，打造独具地方特色的服务品牌标识，提升大运河航运管理文化氛围，扩大社会影响。

#### 第四节 加强航运文化对外宣传交流

**树立国内航运文化标杆。**通过深入挖掘、广泛宣传、大力扶持等，打造一系列航运文化标杆示范工程，形成大运河航运文化高质量发展的鲜明标志和闪亮名片。打造蔺家坝船闸、谏壁船闸航运文化精品工程，推广文化标识建设经验，引领全国航运文化工程建设。创新服务方式，提升服务效能，完善提升运河服务品牌，力争形成全国示范。遴选行业先进人物和团体，培树全国模范。

**构建多维度立体式展示体系。**建立网络平台、纸质平台、影音平台三大平台，运用现代科技手段实现大运河航运文化多维度展示。依托博物馆、图书馆、文化馆（站）、非物质文化遗产（展示）馆等公共文化服务设施，丰富大运河航运文化展示内容；依托文化和自然遗产日、重要传统节日，开展大运河航运文化主题系列宣传展示活动。充分发挥新闻媒体作用，促进大运河航运文化走入人民群众、走入日常生活，形成人人参与、人人共享的运河文化传播新格局。

**打造航运文化标志性活动。**组织开展大运河航运文化活动。结合生态环保、绿色健康等主题，开展行走运河、运河马拉松、运河健康跑等体育休闲活动；结合运河沿线城市发展机遇，开展运河论坛等学术研讨活动；结合航运工作人员、学生、企业等需求，建立联合培养基地，常态化开展实地参观、历史讲解等研学教育活动。通过丰富多彩的实践体验和学术教育活动，普及大运

河航运文化基础知识，强化社会舆论引导，扩大社会影响力。

**打造世界航运文化之窗。**提升大运河文化旅游博览会、中国扬州世界运河城市论坛（博览会）、中国（淮安）大运河文化节等活动知名度。研究筹办大运河文化带建设高峰论坛、世界运河大会。依托世界运河历史文化城市合作组织等高层次大运河文化交流平台，推动大运河航运文化、中国内河航运文化与世界其他国家交流，加强大运河航运文化国际传播力度，扩大国际影响。

## 第六章 保障措施

### 第一节 加强组织领导

建设大运河文化带，保护好、传承好、利用好大运河文化，是党中央、国务院的重大决策部署。在江苏省大运河文化带建设工作领导小组的领导下，省级相关部门要充分发挥指导和协调作用，按照职责分工，与沿线各市分工协作，共同推进大运河江苏段现代航运建设工作，以求真务实作风把党中央国务院、省委省政府各项决策部署落到实处，切实体现行业责任，推动大运河江苏段现代航运建设走在全国前列。

### 第二节 健全工作机制

加强行业内外的沟通协调。国土、城建、交通、水利、环保、旅游等相关规划要加强沟通和衔接，建立多部门合作机制，统筹资源、汇聚合力，综合协调解决大运河江苏段现代航运建设中跨部门的难点问题。行业内注重统筹联动，交通系统各部门需共同做好规划推进工作，省交通主管部门审议重大决策和工作安排，督促检查重要任务落实情况。加强系统性谋划，协调跨地区重大事项，确保工作推进方向正确、步调一致、行动高效。沿线各设区市建立推进机制，完善责任措施，确保各项任务落地见效。

### 第三节 强化要素保障

强化政策保障，研究制定省级行业发展相关支持政策，鼓励地方政府结合实际出台补充政策，完善行业政策体系，形成政策合力，优化发展环境。

强化资金保障，积极争取交通运输部对江苏省大运河现代航运建设重大项目的支持，统筹安排省级资金，推动地方政府将部分建设资金纳入本级财政预算，确保各项重大任务落实。深化行业投融资体制改革，加强投融资创新，构建促进行业发展的资金保障长效机制。

强化用地保障，重视项目前期研究工作，明确建设空间控制要求，加大重大项目用地计划保障力度，加强与土地利用、环境保护、国土空间等规划衔接，推进与相关专项规划、区域规划相互协调。

### 第四节 完善制度体系

健全行业规章制度，严格执行既有法律法规，规范大运河江苏段现代航运建设行为。梳理现有行业法规和政策文件，清理不符合大运河文化带建设要求的相关条文。针对现代航运建设发展，制定符合行业发展规律的规章制度，完善制度体系。

建立监督评估制度，动态跟踪重大事项、重点工程进展情况，建立评估体系，开展规划实施情况阶段性评估，提高规划评估的客观公正性。

附表1 江苏省大运河文化带规划范围表

辐射区	拓展区	核心区
盐城市、 连云港市	徐州市	沛县、邳州市、新沂市、铜山区、贾汪区、鼓楼区
	宿迁市	泗阳县、宿豫区、宿城区、泗洪县
	淮安市	清江浦区、淮安区、淮阴区、洪泽区、盱眙县
	扬州市	邗江区、广陵区、江都区、高邮市、仪征市、宝应县
	镇江市	丹阳市、丹徒区、京口区
	常州市	新北区、武进区、天宁区、钟楼区
	无锡市	滨湖区、梁溪区、新吴区、惠山区
	苏州市	姑苏区、吴江区、相城区、虎丘区、吴中区
	南京市	秦淮区、江宁区、溧水区、高淳区
	泰州市	海陵区、姜堰区
	南通市	如皋市、海安市
除核心区、 拓展区以外 的区域	11个设区 市除核心 区外的区 域	11个设区市范围内大运河主河道及重要支线流经的45个县（市、区）



附表2 江苏省大运河航道现状基本情况

序号	航道名称	里程 (公里)	航段及起讫点	现状 等级	船闸	涉及行政区
1	湖西航道	57.5	二级坝~蔺家坝 船闸	二级	蔺家坝船闸	徐州、宿迁
2	中运河	13.5	黄道桥~大王庙	二级	/	徐州
3	苏北运河 徐扬段	404	蔺家坝船闸~六 圩口	二级	解台船闸、刘山船闸、皂河船 闸、宿迁船闸、刘老涧船闸、泗 阳船闸、淮阴船闸、淮安船闸、 邵伯船闸、施桥船闸	徐州、宿迁、 淮安、扬州
4	苏南运河	212	谏壁~鸭子坝 (苏浙界)	三级	谏壁船闸	镇江、常州、 无锡、苏州

附表3 江苏省大运河现代航运建设发展规划重点建设项目表

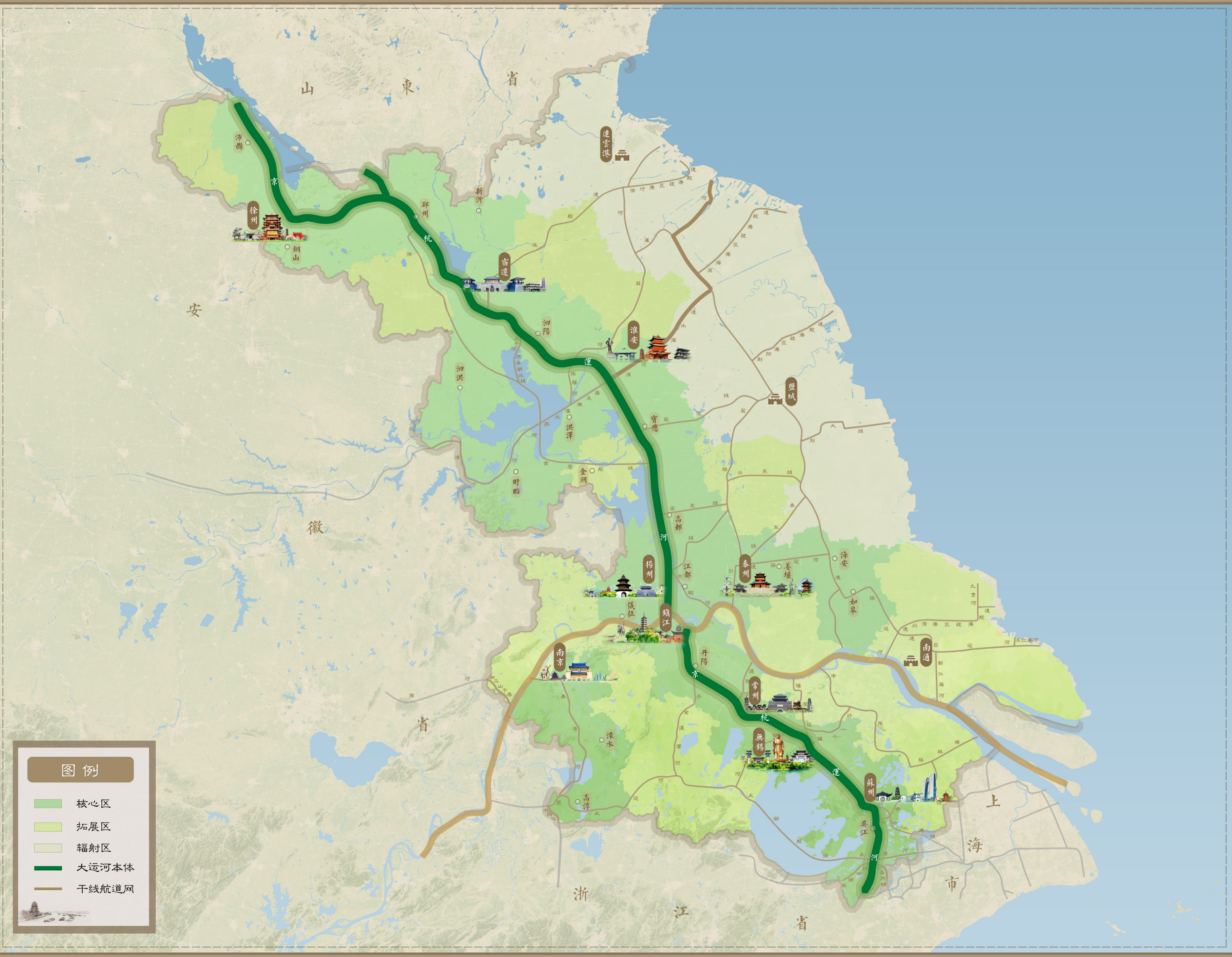
项目类别	项目名称	具体内容	建设年份
顺畅运河	航道扩能升级工程	宿连航道、淮河入海水道二期配套通航工程、连申线（大套至响水段）、盐宝线、通扬线运东至海安段、南通市段、通吕运河段、通海港区至通州湾港区疏港航道、芜申线溧阳城区段和宜兴段、德胜河、锡溧漕河无锡段、乍嘉苏线、金宝线、苏申内港线瓜泾口至青阳港段、苏申外港线、长湖申线、秦淮河、申张线青阳港段等分流、联通航道建设工程。	2021-2025
		张福河、徐圩港区疏港航道、射阳港疏港航道、兴东线、盐邵线扬州段、芒稻河、通扬线如皋段、通州湾港区疏港航道、锡十一圩线、苏申内港线青阳港至上海省界段、申张线大义至巴城段等。	2026-2035
	运河港口建设工程	徐州港邳州作业区搬迁、徐州港顺堤河作业区二期、徐州港金山桥作业区公用码头一期、淮安新港作业区三期、淮安港黄码作业区、淮安港上河作业区一期、宿迁港中心作业区三期码头、宿迁港泗阳港区西作业区、江苏(苏州)国际铁路物流中心、苏州高新区码头扩建工程、等港口建设工程。	2021-2025
	智慧运河建设工程	建设电子航道图，基础设施智能感知网络、5G专网及边缘计算等信息化基础设施工程；建设数据中心、港航运综合数据库、港航运大数据分析平台、智慧航运应用及数据中台、航道BIM资源统一管理与应用平台等综合支撑平台工程；建设智慧航运一体化协同管理平台、干线航道运行监测与调度	2021-2035

项目类别	项目名称	具体内容	建设年份
		系统、船舶智能辅助航行系统、航运综合监管执法系统、船闸自动化运行系统、码头自动化作业系统、航运交易与服务平台等智慧航运系统工程。	
	服务设施建设工程	京杭运河待闸锚地提升工程、水上服务区完善提升工程、船闸应急基地建设、内河水上游救基地建设、内河水上游急和执法基地建设等。	2021-2035
绿色运河	现代绿色航运示范段工程	淮安船闸-九龙湖公园段示范段建设、邵伯船闸-古运河口段示范段建设、白洋湾作业区至石湖景区段示范段建设、施桥船闸至六圩口段示范段建设。	2021-2022
	绿色航道建设工程	护岸的修复加固、航道疏浚维护、生态型护岸建设、滨河绿化景观提升等工程。	2021-2025
	绿色港口工程	港口防风抑尘设施、粉尘在线监测系统建设；岸电设施建设和改造、港区绿化工程；港口作业机械和设备节能减排等工程。	2021-2025
	运河疏港铁路专用线工程	顺堤河作业区铁路专用线、邳州作业区搬迁工程铁路专用线、双楼作业区通用码头铁路专用线、徐州港区金山桥作业区铁路专用线、运河宿迁港铁路专用线工程、无锡内河港城郊港区新安大桥作业区铁路专用线、奔牛作业区集装箱铁路专用线等工程。	2021-2025

项目类别	项目名称	具体内容	建设年份
	污染防治工程	码头水污染防治设施的建设；港口、水上服务区和船闸船舶污染物接收设施建设；船舶生活污水防污设施改造和生活垃圾、油污水收集储存装置配备；LNG动力船舶和加注站建设等工程。	2021-2025
文化运河	航运文化标识建设	蔺家坝船闸、谏壁船闸航运文化标识建设。	2021-2025
	航运遗产活化利用	大运河航运遗产调查梳理、丰富完善航运遗址展示展览、建设航运文化展示馆。	2021-2035
	航运设施文化提升	沿线一线船闸修缮维护工程、文化品位提升工程、闸史陈列室建设、船闸现代科技展示厅、船闸对外水陆交通配套设施；水上服务区文化提升、航标文化提升工程、桥梁美化亮化文化提升工程和港口文化公园改造工程等。	2021-2035
	航运文化主题创作	航运文化相关的文学著作、影视作品、诗歌、话剧、绘画、舞台剧等作品。	2021-2035
	对外宣传合作交流	大运河航运文化主题系列宣传展示活动、运河论坛等学术研讨活动、研学教育活动、世界运河城市论坛、大运河文化节。	2021-2035

# 江蘇省大運河現代航運建設發展規劃

圖一 京杭運河航道位置示意圖



**图例**

- 核心区
- 拓展区
- 辐射区
- 大运河本体
- 干线航道网



# 江苏省大运河现代航运建设发展规划

图N 京杭运河航运空间布局图

以河为线·以闸为珠·串珠成链·织链成网

构建“一轴一网八核多节点”的空间格局框架，实现：

- 一条主轴引领全网发展
- 多点联动焕发蓬勃生机
- 点核辉映繁荣运河本体
- 网轴交织彰显文化特色

使得舟船，乘河流动；水岸，沿河共生；航运，伴河繁盛；港城，融河发展；文化，依河传承。



### 图例

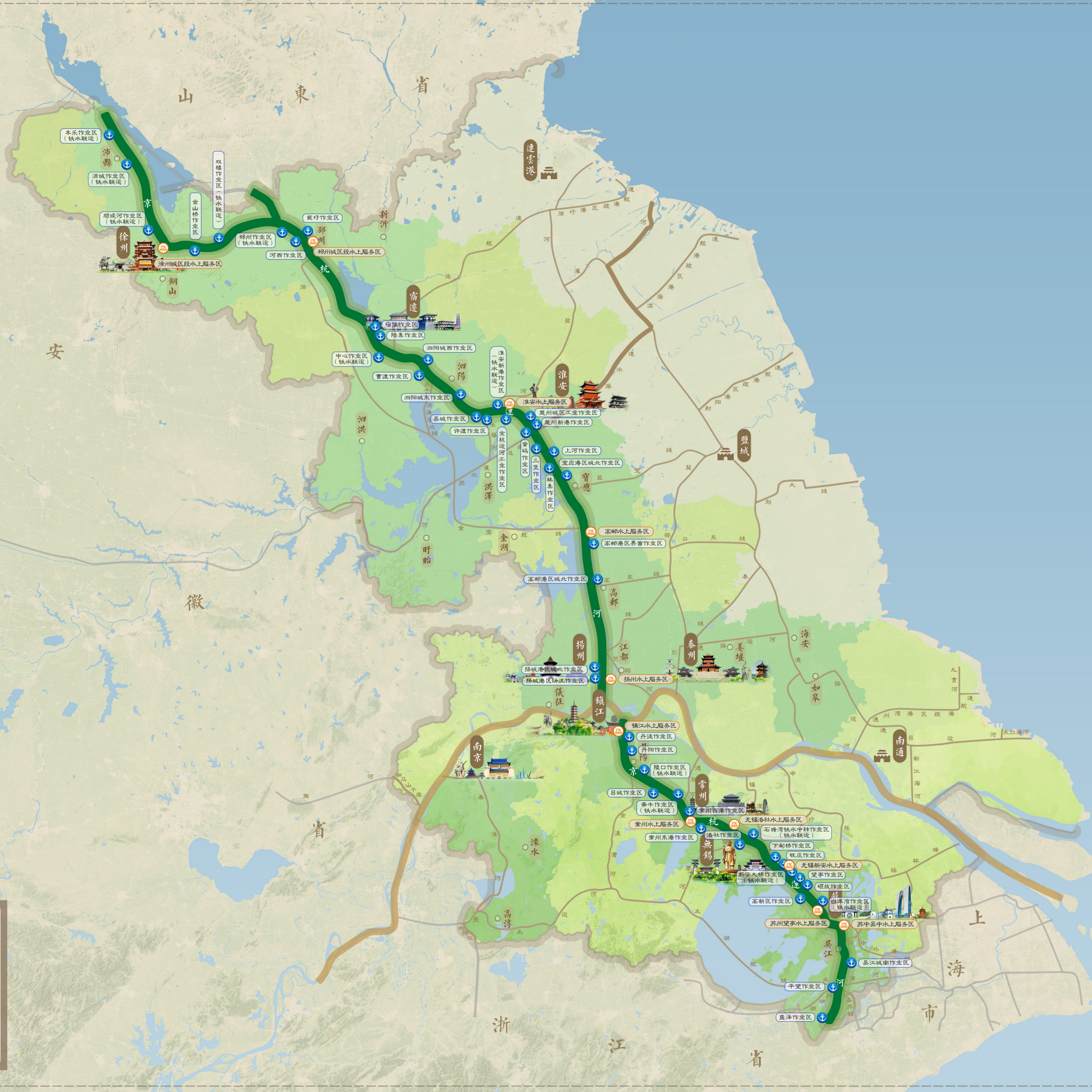
- 一轴
- 八核
- 多节点

# 江苏省大运河现代航运建设发展规划

图 10 京杭运河航运设施规划图

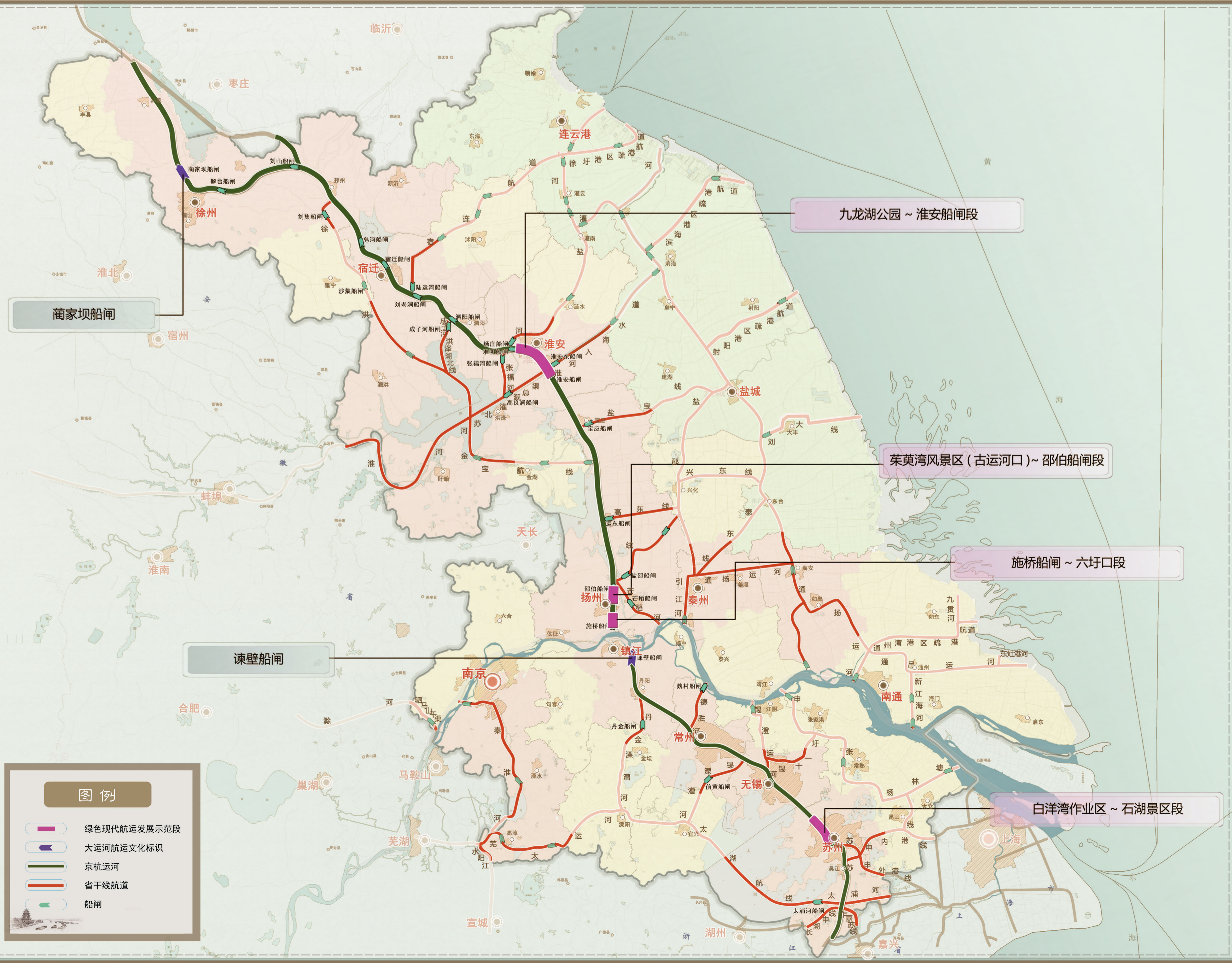
**图例**

- 作业区
- 服务区



# 江蘇省大運河現代航運建設發展規劃

圖4 京杭運河綠色現代航運建設發展規劃





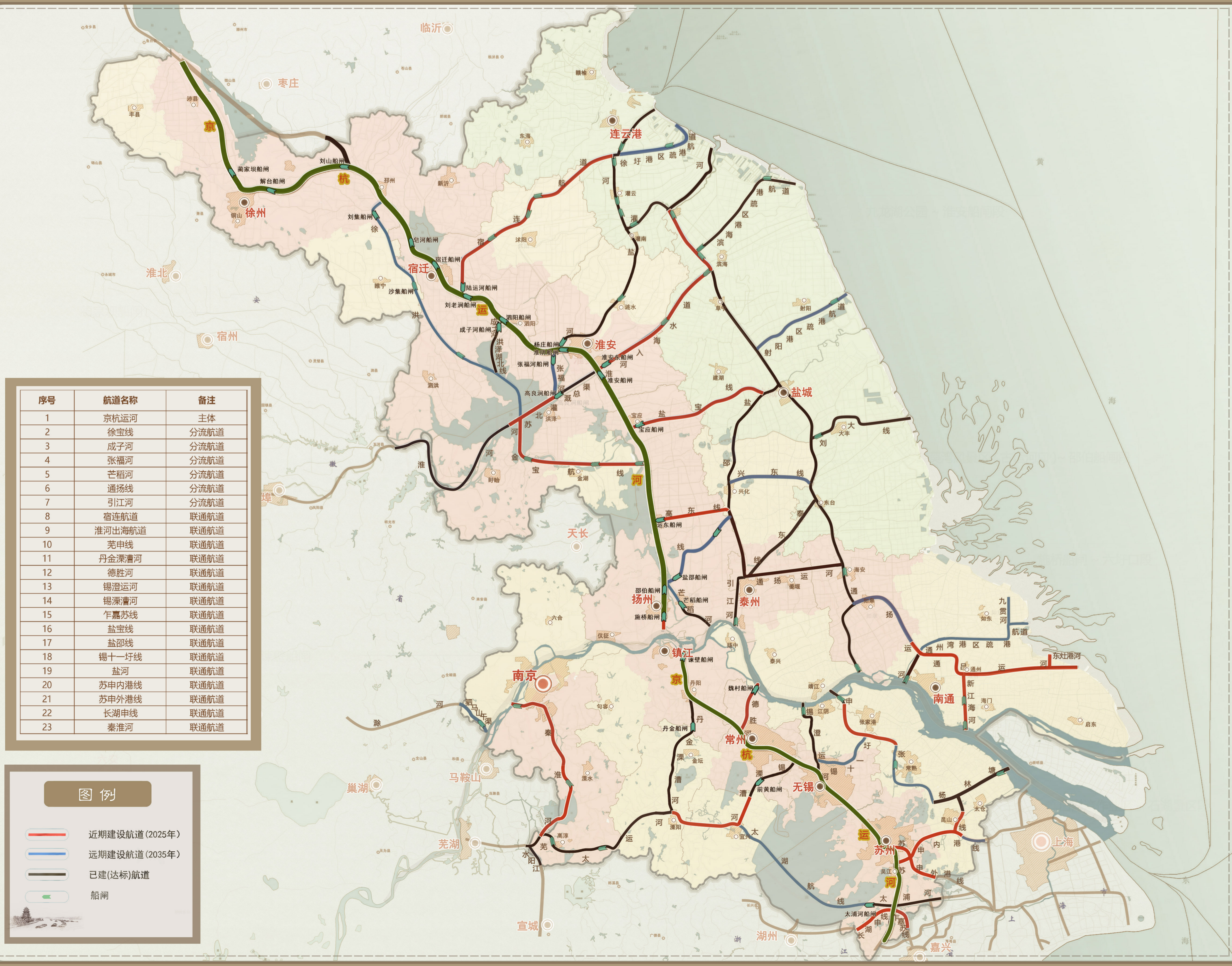
# 江苏省大运河现代航運建設發展規劃

图01 航道建设示意图

序号	航道名称	备注
1	京杭运河	主体
2	徐宝线	分流航道
3	成子河	分流航道
4	张福河	分流航道
5	芒稻河	分流航道
6	通扬线	分流航道
7	引江河	分流航道
8	宿连航道	联通航道
9	淮出海航道	联通航道
10	芜申线	联通航道
11	丹金溧漕河	联通航道
12	德胜河	联通航道
13	锡澄运河	联通航道
14	锡溧漕河	联通航道
15	乍嘉苏线	联通航道
16	盐宝线	联通航道
17	盐邵线	联通航道
18	锡十一圩线	联通航道
19	盐河	联通航道
20	苏申内港线	联通航道
21	苏申外港线	联通航道
22	长湖申线	联通航道
23	秦淮河	联通航道

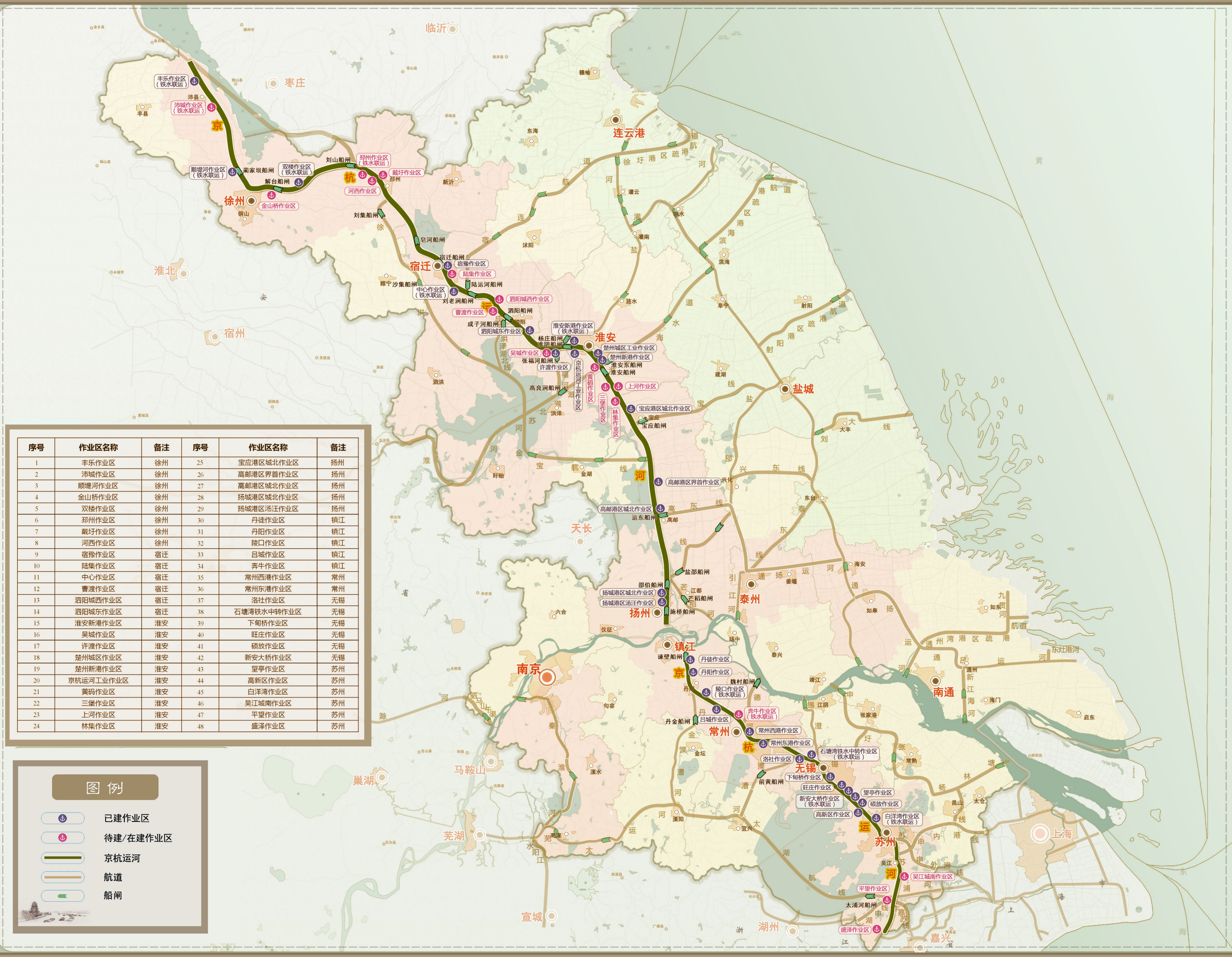
**图例**

- 近期建设航道 (2025年)
- 远期建设航道 (2035年)
- 已建(达标)航道
- 船闸



# 江苏省大運河現代航運建設發展規劃

圖的碼頭建設示意圖



序号	作业区名称	备注	序号	作业区名称	备注
1	丰乐作业区	徐州	25	宝应港区城北作业区	扬州
2	沛城作业区	徐州	26	高邮港区界首作业区	扬州
3	顺堤河作业区	徐州	27	高邮港区城北作业区	扬州
4	金山桥作业区	徐州	28	扬城港区城北作业区	扬州
5	双楼作业区	徐州	29	扬城港区汤汪作业区	扬州
6	邳州作业区	徐州	30	丹徒作业区	镇江
7	戴圩作业区	徐州	31	丹阳作业区	镇江
8	河西作业区	徐州	32	陵口作业区	镇江
9	宿豫作业区	宿迁	33	吕城作业区	镇江
10	陆集作业区	宿迁	34	奔牛作业区	镇江
11	中心作业区	宿迁	35	常州西港作业区	常州
12	曹渡作业区	宿迁	36	常州东港作业区	常州
13	泗阳城西作业区	宿迁	37	洛社作业区	无锡
14	泗阳城东作业区	宿迁	38	石塘湾铁水中转作业区	无锡
15	淮安新港作业区	淮安	39	下甸桥作业区	无锡
16	吴城作业区	淮安	40	旺庄作业区	无锡
17	许渡作业区	淮安	41	硕放作业区	无锡
18	楚州城区作业区	淮安	42	新安大桥作业区	无锡
19	楚州新港作业区	淮安	43	望亭作业区	苏州
20	京杭运河工业作业区	淮安	44	高新区作业区	苏州
21	黄码作业区	淮安	45	白洋湾作业区	苏州
22	三堡作业区	淮安	46	吴江城南作业区	苏州
23	上河作业区	淮安	47	平望作业区	苏州
24	林集作业区	淮安	48	盛泽作业区	苏州

**图例**

- 已建作业区
- 待建/在建作业区
- 京杭运河
- 航道
- 船闸

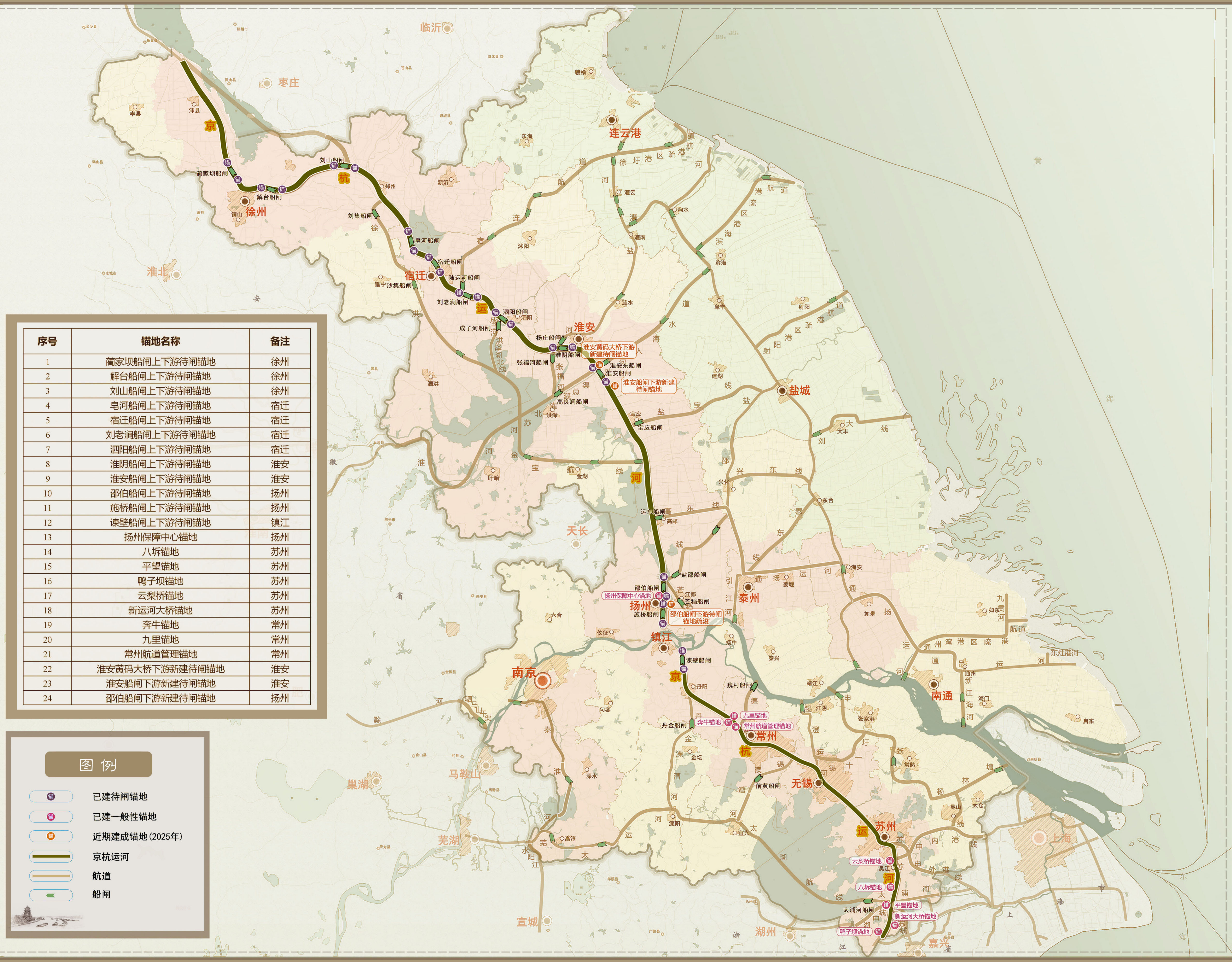
# 江苏省大运河现代航運建設發展規劃

图 1 锚地建设示意图

序号	锚地名称	备注
1	蔺家坝船闸上下游待闸锚地	徐州
2	解台船闸上下游待闸锚地	徐州
3	刘山船闸上下游待闸锚地	徐州
4	皂河船闸上下游待闸锚地	宿迁
5	宿迁船闸上下游待闸锚地	宿迁
6	刘老涧船闸上下游待闸锚地	宿迁
7	泗阳船闸上下游待闸锚地	宿迁
8	淮阴船闸上下游待闸锚地	淮安
9	淮安船闸上下游待闸锚地	淮安
10	邵伯船闸上下游待闸锚地	扬州
11	施桥船闸上下游待闸锚地	扬州
12	谏壁船闸上下游待闸锚地	镇江
13	扬州保障中心锚地	扬州
14	八圩锚地	苏州
15	平望锚地	苏州
16	鸭子坝锚地	苏州
17	云梨桥锚地	苏州
18	新运河大桥锚地	苏州
19	奔牛锚地	常州
20	九里锚地	常州
21	常州航道管理锚地	常州
22	淮安黄码大桥下游新建待闸锚地	淮安
23	淮安船闸下游新建待闸锚地	淮安
24	邵伯船闸下游新建待闸锚地	扬州

**图例**

- 已建待闸锚地
- 已建一般性锚地
-  近期建成锚地 (2025年)
- 京杭运河
- 航道
- 船闸



# 江苏省大运河现代航運建設發展規劃

图00 服务区建设示意图

